



真ごころのサービスネットワーク
株式会社 工藤燃料
〒059-1305
苫小牧市沼ノ端中央3-15-11
TEL.0144-55-0228
2018年11月

プロパンガス価格について

今月は価格に変動はございません

今月の灯油価格(11月1日現在)

1リットル = 95 円(税別)

102.6 円(税込)

急な価格変更がある場合がございます。お電話にてお問い合わせ下さい。

2018 ふれあい大感謝祭 ご来場いただき ありがとうございました

2018年10月12日・13日に開催しました、「2018ふれあい大感謝祭」では、ご多忙のおりにもかかわらずお立ち寄りいただき、誠にありがとうございました。2日限りの短い期間でしたが、皆様のおかげをもちまして盛況のうちに感謝祭を執り行うことができましたことを、心よりお礼申し上げます。諸事不行き届きの点もあったことと存じますが、今後とも皆様のご期待に浴えますよう努めさせていただきますので、末永くご愛顧くださいますようお願い申し上げます。

年末年始 冬季休業のお知らせ

12月30日(日)~1月3日(木) 休業
1月 4日(金) 午前のみ営業
1月 5日(土) より通常営業

緊急時のご連絡は

0144-76-3399

安全・安心に お使いいただくために 地震時の対応



地震が発生したら、その時の対応は!

自分の身を守りましょう!

●まず、身の安全を確保してください。
(棚や棚の上に載せてあるものが落ちてきたりするので、揺れがおさまるのを待ちましょう。)



まず身の安全を

火の始末をしましょう!

●ガスを使用しているときは、揺れがおさまってから器具栓を閉めてください。
●ガスを使用中に強い地震(震度5相当以上)が起きたときは、ガスメーターが自動的にガスをしゃ断します。
(ガスを使用していないときは、ガスをしゃ断しない機能になっています。)



揺れがおさまったら

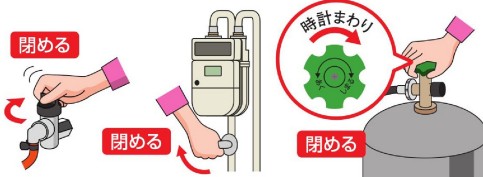
地震発生後の注意事項

●ガス漏れやガスの臭いがするときは、ガスの使用をやめて、器具栓、ガスの元栓、メーターガス栓および容器バルブをすべて閉めて、LPガス販売店が緊急時連絡先に連絡してください。
●避難するときは、器具栓、ガスの元栓、メーターガス栓および容器バルブをすべて閉めてください。

※家屋等に被害が発生した地域では、ガス漏れや容器の点検を順次行いますので、点検の際にはご協力をお願い申し上げます。

ガス漏れや避難するとき

■ガスの元栓 ■メーターガス栓 ■容器バルブ



外国語版(英語・ポルトガル語・中国語・韓国語・スペイン語)もホームページでご覧いただけます。
LPガス安全委員会ホームページでも詳しい情報をご覧いただけます。<http://www.lpg.or.jp/>

まず第一に、自分の身を守りましょう。

屋内で大きな揺れを感じたり、緊急地震速報を受けたら、まず落下物から身を守り、あわてて外に出ず揺れがおさまるまで待ちましょう。



ガス使用を再開するときの安全確認

■次の場合はガスを使用すると危険です。

✓**ガス漏れやガスの臭いがしていないかを確認!**

ガス漏れやガス臭いときは、ガスを使用せず器具栓、ガスの元栓、メーターガス栓および容器バルブをすべて閉めて、LPガス販売店が緊急時連絡先に連絡してください。

✓**ガス器具に損傷がないかを確認!**

ガス器具が損傷していたときは、ガスを使用せず器具メーカーに修理を依頼してください。

■余震や停電に注意してお使いください。

✓**ガスがしゃ断された場合は、ガスメーターの表示を確認し復帰を行ってください。**

「圧力が低下した時」や「大量漏えい」のしゃ断表示の場合は、LPガス販売店の点検を受けてください。

ガスメーター(マイコンメーター)の機能と表示

地震時の機能

●ガス使用中に強い地震(震度5相当以上)が起きたとき、自動的にガスをしゃ断します。ガスを使用していないときは、ガスをしゃ断しない機能になっています。
●地震で配管の折損やゴム管がはずれたときなど、大量のガスが流れたとき、自動的にガスをしゃ断します。

ガスしゃ断時の表示

●ガスの流れや圧力などに異常があると、自動的にガスをしゃ断し、原因が表示されます。



ガス使用中、震度5相当以上の地震が発生した場合。

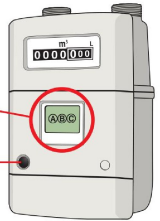


ガス器具の消し忘れなど、長時間ガスを使用され続けた場合。



ゴム管の外れなどにより、極めて多くのガスが流れた場合。

表示部
復帰ボタン



※ガス警報器とガスメーターが連動している場合、警報が鳴ったときも地震しゃ断と同じ表示になります。

ガスメーターの復帰方法

●ガス漏れやガス臭いときは、復帰操作をせずLPガス販売店が緊急時連絡先に連絡してください。
●地震しゃ断表示でない場合は、LPガス販売店の点検を受けてください。

■次の手順で復帰操作を行ってください。

- 器具栓を**すべて閉めて**ください。
●使っていないガスの元栓が閉まっていることを確認してください。
- 左側の復帰ボタンを押してください。
●「**ガス止**」の文字が消えます。
- 液晶の文字とランプが点滅します。
●**1分間**お待ちください。
※ランプが復帰ボタン部にあるものもあります。
- 液晶の文字とランプが消えます。
●復帰完了です。
●ガスは使えます。

※復帰操作をしても復帰しない場合(再び「ガス止」表示が出る)は、復帰操作を繰り返さずLPガス販売店の点検を受けてください。

停電中のガス器具使用の ご注意

●停電中は換気扇などが動かず、CO中毒事故が懸念されます。ガス器具を使用するときは窓を開けるなど換気に十分ご注意ください。特に小型瞬間湯沸器は燃焼量が大きいため、十分な換気を確保してください。
●また、停電中は照明不足等によりガス器具がよく見えないため、操作には十分ご注意ください。

100Vの電源を使用しているガス器具

給湯器、暖房機器など、100Vの電源を使用している機器は、停電中は使用できません。ガス給湯器は停電により出湯温度、ふろ温度などが初期設定値に戻ってしまいます。停電後、最初にガス給湯器を使用するときは、設定値を確認してください。

ガス給湯器の凍結にご注意

長時間の停電や電気ブレーカーを落とすと給湯器の凍結防止装置(電気ヒーター)が働きません。凍結の恐れがあるときは、給水元栓(水道栓)を閉めて、給湯器の水抜きを行ってください。水抜きの方法は、給湯器の取扱説明書で確認してください。